

# Allmänna skyddsregler Raus depå, Helsingborg

**Ändringslogg**

<b>Version</b>	<b>Publicerat</b>	<b>Ändring</b>
3.5	2020-11-11	<ul style="list-style-type: none"><li>• Nytt dokumentformat</li><li>• Dokumentet genomgånet med efterföljande ändringar. Hela dokumentet är att anses som nytt.</li></ul>

# Innehåll

<b>1</b>	<b>INLEDNING</b>	<b>4</b>
1.1	SAMORDNINGSANSVAR ENLIGT ARBETSMILJÖLAGEN	4
1.2	ANMÄLNINGSSKYLDIGHET FÖR ENTREPRENÖRER	4
1.3	SAMORDNINGSOMRÅDETS UTBREDNING	5
<b>2</b>	<b>TILLTRÄDE TILL OCH BEHÖRIGHET ATT VISTAS INOM RAUS DEPÅ</b>	<b>5</b>
2.1	KRAV PÅ VARSELKLÄDER	5
2.1.1	<i>Undantag från krav på varselkläder</i>	5
2.2	SÄKERHETSAVSTÅND INVID JÄRNVÄGSANLÄGGNINGEN	6
<b>3</b>	<b>ALLMÄNNA ORDNINGSGREGLER</b>	<b>6</b>
3.1	HETA ARBETEN	7
3.2	FARLIGA ÄMNEN	7
3.3	ARBETE PÅ JÄRNVÄGSFORDON	7
3.3.1	<i>Fler järnvägsföretag ansvarar för samma fordon</i>	7
3.4	MILJÖFARLIG VERKSAMHET	7
<b>4</b>	<b>TRAFIK MED VÄGFORDON</b>	<b>7</b>
4.1	FORDONSTRAFIK GRUNDREGEL	7
4.1.1	<i>Parkering, uppställning</i>	8
4.1.2	<i>Undantag från krav på fordonstrafik</i>	8
4.2	KRAV PÅ FORDON INOM RAUS DEPÅ	8
4.3	ARBETSFORDON, TRUCKAR M.FL. LIKNANDE FORDON AVSEDDA FÖR INTERNA TRANSPORTER	8
4.3.1	<i>Personals utbildning</i>	8
4.3.2	<i>Saxliftar och andra höjbara arbetsplattformar</i>	8
<b>5</b>	<b>SÄRSKILDA ELSÄKERHETSANVISNINGAR FÖR JÄRNVÄGSANLÄGGNING</b>	<b>9</b>
5.1	ALLMÄNT	9
5.2	FARLIGT OMRÅDE VID KONTAKTLEDNING, NÄROMRÅDE	9
<b>6</b>	<b>OLYCKS- OCH TILLBUDSHANTERING</b>	<b>9</b>
6.1	ELOLYCKSFALL	10
6.2	ÖVRIGA SÄKERHETSFORESKRIFTER	10
6.3	HJÄRTSTARTARE	10
<b>7</b>	<b>KONTAKT</b>	<b>10</b>

## 1 Inledning

Raus är en depå för service och underhåll av motorvagnsfordon. För att verksamheten ska kunna fungera bra krävs att verksamhetsutövare, personal och besökare har likartade regler att följa. En säker anläggning medför mindre risk för olyckor, produktionsstörningar, brand, stölder och skadegörelse. Vi är alla ansvariga för att upprätthålla en hög säkerhet och en trevlig arbetsplats. Detta dokument är de Allmänna skyddsregler som den som är ansvarig för samordning av arbetsmiljöfrågor ska utfärdat enligt Arbetsmiljölagen 3 kap. § 7e, punkt 3.

**Det är obligatoriskt för samtliga som vistas inom anläggningen att följa reglerna i denna skrift.**

Inom området finns järnvägsinfrastruktur. All verksamhet som bedrivs inom spårområdet eller på järnvägsfordon ska följa kraven i Järnvägslagen, Transportstyrelsens föreskrifter, TTJ samt infrastrukturförvaltarens och järnvägsföretags Trafiksäkerhetsinstruktioner.

Spårområdet utgörs minst av säkerhetszonen (2,2 m från närmsta räl) samt ett område som i sidled sträcker sig minst 4 m från närmaste spänningssatta del av kontaktledningsanläggningen. Farlig närhet till kontaktledning är 1,4 m från närmaste spänningsförande del.

Utan egen *Vistelse i spår*-behörighet alternativt att man blir ledsagad av person med behörigheten *Ledsagare* eller *SoS-ledare*, får ingen vistas inom spårområdet. Företagstillhörighet ska kunna styrkas.

Utöver reglerna i denna skrift har varje arbetsgivare egna regelverk för sin personal och anlitate entreprenörer.

Ändringar är markerade med ett nyhetsstreck i högerkanten.

### 1.1 Samordningsansvar enligt arbetsmiljölagen

Arbetsmiljölagen (1977:1 160) 3 kap 7 d §

- Om ett fast driftsställe är gemensamt arbetsställe för flera verksamheter, är den som råder över arbetsstället ansvarig för samordningen av arbetsmiljöfrågor.

Jernhusen är samordningsansvarig **för utomhusmiljön**

**Gällande inomhusmiljön i byggnader** är det den verksamhetsutövare som är rådig över arbetsstället som ansvarar för samordning av arbetsmiljöfrågor samt att ta fram och ge ut skyddsregler där bland annat eventuella krav på varselkläder regleras. Undantaget är så kallade gemensamhetsytor, för vilka Jernhusen är samordningsansvarig om inte annat avtalats.

Samordningsansvarig för det fasta driftstället är inte samma som en byggarbetsmiljöansvarig för planering eller utförande av arbetet (Bas P/Bas U).

De verksamhetsutövare (arbetsgivare med personal) som har verksamhet inom depån ska följa de allmänna skyddsreglerna (detta dokument) och företaget ska medverka på samordningsmöten som organiseras av samordningsansvarig.

### 1.2 Anmälningsskyldighet för entreprenörer

Den som anlitar entreprenörer som tillfälligtvis verkar inom depån ansvarar för att detta företag får kännedom om och följer anvisningarna i detta dokument.

Entreprenörer som ska utföra arbete som är annat än kortvarigt och som kan påverka andra verksamhetsutövare inom depån, ska anmäla detta till samordningsansvarig. Anmälan ska innehålla namn på företaget, kontaktperson och kontaktvägar samt information om vilken verksamhet som ska utföras och var. Den som anlitar entreprenören ansvarar för att anmälan sker.

### 1.3 Samordningsområdets utbredning

Området innanför den tjockare markeringen ingår i samordningsområdet.

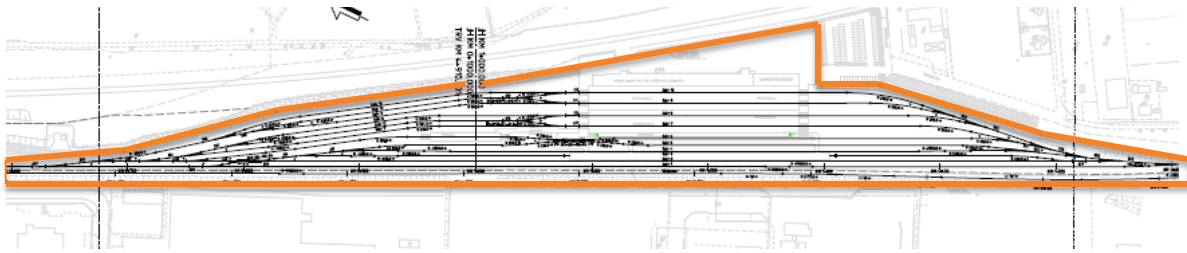


Fig. Samordningsområde Raus depå.

Samordningsområdet omfattar **utomhusytan** på depån, innanför skalskyddet (staket) fram till gränsen mot Trafikverkets infrastruktur i Helsingborg.

För samordning av färder och arbeten på järnvägsanläggning tillämpas TTJ (Trafikbestämmelser för järnväg, TDOK 2015:0309).

## 2 Tillträde till och behörighet att vistas inom Raus depå

Tillträde till anläggningen ges på två sätt:

1. **Eget tillträde till depå.** På depå hanteras inpassage med hjälp av digitala nycklar, sk taggar. Dessa taggar lämnas ut av Jernhusens förvaltning genom dess funktionsentreprenör efter godkännande av Jernhusens Chef Region Sydväst och utsedd fastighetsansvarigrepresentant från hyresgästerna. Taggarna är programmerade med en personlig kod. För att beviljas tagg ska personen ha mottagit, läst och förstått denna skrift. Tagg utfärdas till personer anställda på företag som har avtal med Jernhusen om att bedriva verksamhet inom depån samt till av dem anlitade entreprenörer.
2. **Medföljare till person med eget tillträde.** Ansvar för att personen utan eget tillträde följer reglerna i denna skrift vilar i detta fall på personen med eget tillträde. Endast den som har ett tjänsteärende knutet till verksamhetsutövare inom depån får beviljas tillträde. Den med eget tillträde som tar in medföljare ansvarar för att upplysa om kraven i denna skrift samt att tillse att personen följer dessa.

**Varje enskild medarbetare, med behörighet att vistas inom området, är skyldig att säkerställa att ingen obehörig person kommer in på området i samband med inpassering.**

Framförande av vägfordon inom anläggningen kräver särskilt tillstånd och särskilda regler gäller, se vidare i avsnitt 4.

Behörighet att vistas på eller invid järnvägsspår och på järnvägsfordon kräver särskilt tillstånd och behörighet, se vidare i avsnitt 2.2.

### 2.1 Krav på varselkläder

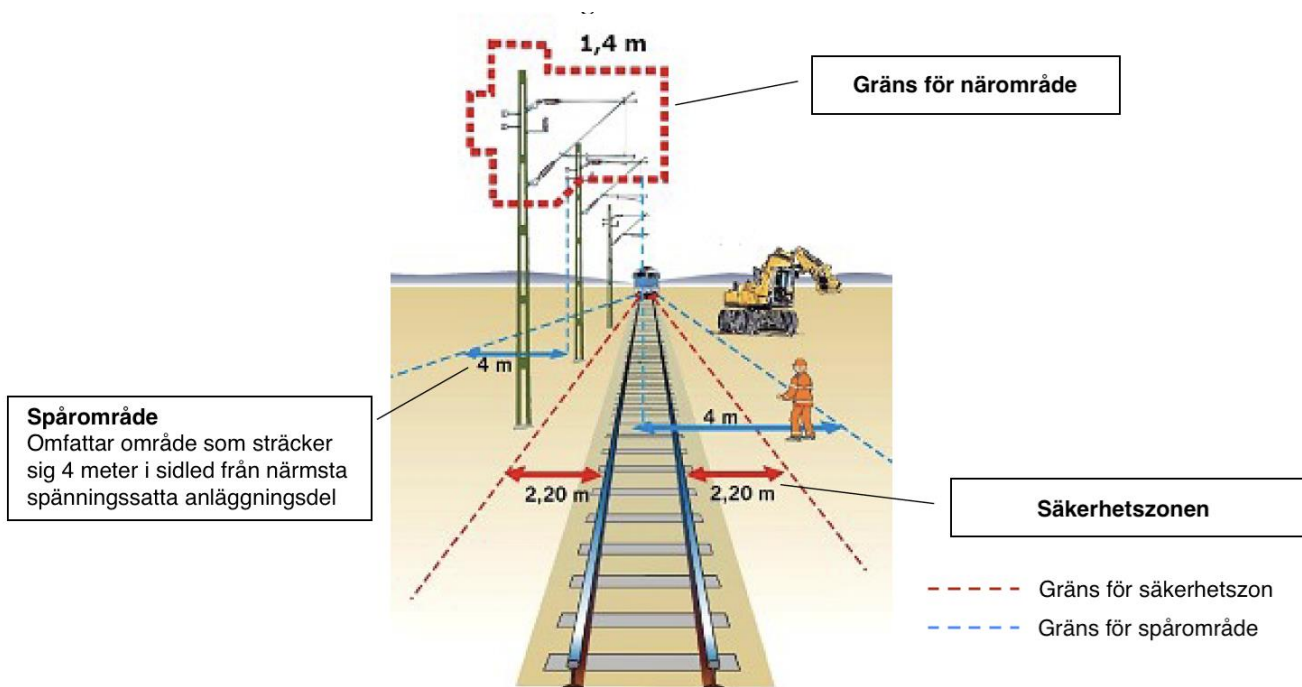
Personer som vistas i utomhusmiljön inom depån ska bära varselkläder på överkroppen som uppfyller standard EN 20471, klass 3. Varselkläder med märkning EN 471, klass 3 kan dock fortfarande användas så länge som standarden inte är återkallad.

#### 2.1.1 Undantag från krav på varselkläder

Personer som tillfälligtvis vistas inom omlastningsplatsen öster om huvudbyggnaden behöver ej bära varselkläder. Kravet på behörighet för tillträde till anläggningen enligt avsnitt 2 gäller.

## 2.2 Säkerhetsavstånd invid järnvägsanläggningen

Det är förbjudet enligt lag att befinna sig på eller i omedelbar närhet av järnvägsspår eller på järnvägsfordon om man inte har tillstånd för detta från infrastrukturförvaltaren eller ett järnvägsföretag/terminaloperatör. Kraven för detta framgår av Järnvägslagen, Transportstyrelsens föreskrifter samt respektive infrastrukturförvaltares och järnvägsföretags interna regelverk.



**För att bedriva arbeten inom spårområdet krävs särskilda behörigheter och omfattas av ytterligare regelverk. Se Jernhusens *Instruktion för arbetsmiljö och säkerhet vid aktiviteter i spårområde*.**

För att transportera sig över, eller befinna sig inom, spårområdet krävs särskild behörighet. Behörighet har den som genomgått Jernhusens *Vistelse i spår*-utbildning eller motsvarande.

Tillstånd för att få beträda spårområdet lämnas av respektive infrastrukturförvaltare eller järnvägsföretag/terminaloperatör. Samordningsansvarig hanterar inte sådana frågor.

Det är tillåtet att utan särskild behörighet passera spåret på platser särskilt anpassade för spårpassage exempelvis plankorsningar, vägkorsningar och gångfällor, samt gå på plattformar intill spår.

## 3 Allmänna ordningsregler

Depån ska vara fri från skräp, och det är allas ansvar att upprätthålla en skräpfri miljö.

Upplag av material samt uppställning av ex. fordon, husvagnar och tillfälliga baracker får ej ske utan tillstånd från fastighetsägaren Jernhusen. Området närmast stängsel ska vara fritt från fasta föremål och uppställt materiel.

Det är förbjudet att blockera eller på annat sätt sätta branddörrar ur funktion.

Det är förbjudet att på något sätt placera upplag inom spårområdet. Rökning är förbjudet inom samtliga byggnader.

### 3.1 Heta arbeten

Heta arbeten får endast utföras av personal med giltigt certifikat.

Brandlarmanläggning med rök- och/eller värmedetektorer finns i Hall 1 och Hall 2. Detektorerna kan ge larm på grund av rök från rondellslipning, gas- och elsvetsning samt gasskärning.

### 3.2 Farliga ämnen

Brandfarliga, frätande eller giftiga ämnen, vätskor och gaser finns inom området. Den som för in dessa ämnen inom området ansvarar för att:

- Ämnet förvaras i anpassade lokaler och/eller kärl byggda för att stå emot ämnet.
- Skåpet och/eller lokalen som ämnet förvaras inom är utmärkt med skylt som varnar för ämnet och farorna med det.
- Behållare är märkta med innehållsdeklaration samt att skydds- och varuinformationsblad för kemiska ämnen finnas lätt tillgängligt.

### 3.3 Arbete på järnvägsfordon

Endast den med tillstånd och behörighet från ansvarigt järnvägsföretag får utföra arbete på järnvägsfordon. Sådant arbete kan vara exempelvis fordonsunderhåll, städning och vattentryckning. Järnvägsföretaget ansvarar för att ta fram och tydliggöra det regelverk som gäller på fordon som företaget ansvarar för.

Järnvägsföretaget ansvarar för att samordna verksamheterna om flera entreprenörer samtidigt ska utföra arbete på järnvägsfordonen.

#### 3.3.1 Fler järnvägsföretag ansvarar för samma fordon

Fler järnvägsföretag kan ha ansvar för ett och samma järnvägsfordon, exempelvis vid en överlämning av fordonet på bangården. Dessa järnvägsföretag ska då sinsemellan avtala, om samordningen och regelverk, kring hur arbeten på fordonen ska genomföras.

### 3.4 Miljöfarlig verksamhet

Samtliga verksamhetsutövare inom depån är skyldiga att själva inhämta, upprätthålla och avrapportera samtliga tillstånd och anmälningar för miljöfarlig verksamhet som är relevanta för deras verksamhet. Verksamhetsutövarna är vidare skyldiga att tillse att deras eventuella leverantörer och entreprenörer som vistas tillfälligt på området har erforderliga tillstånd och anmälningar för miljöfarlig verksamhet.

## 4 Trafik med vägfordon

### 4.1 Fordonstrafik grundregel

Grundkraven för tillträde till depån och behörigheter enligt punkt 2 gäller även för trafik med fordon.

Järnvägstrafik och järnvägsfordon har alltid företräde framför vägtrafik och vägfordon.

Inga privata fordon får förekomma inom depån, innanför skalskyddet (stängsel).

Endast fordon som krävs för ett arbetes genomförande får tas in på området, exempelvis grävmaskiner, lastbilar med schaktmassor eller bilar som fraktar tunga verktyg.

Hastigheten vid framförande av fordonet ska anpassas efter rådande förhållanden (sikt, personer som uppehåller sig i närheten, järnvägsfordon m.m.) och får ej överstiga 20 km/h.

Vid speciella höga transporter kan det krävas övervakning av elsäkerhetsledare, var uppmärksam på höjdbegränsningsskyltar.

#### 4.1.1 Parkering, uppställning

Parkering får ske på markerade platser utanför områdesgräns (stängsel).

För uppställning av vägfordon inom området krävs särskilt tillstånd, vilket ansöks om hos Jernhusen.

Parkering innanför områdesgräns får endast ske av företagsbilar, med företagsmarkering, på särskilt överenskomna parkeringsplatser.

Generellt gäller att framfört eller uppställt fordon, släp, material eller dylikt inte får hindra eller äventyra annan verksamhet.

All uppställning närmare 2,2 m från närmaste räl är förbjuden.

#### 4.1.2 Undantag från krav på fordonstrafik

Parkering av arbetsfordon (truckar o dy) för interna transporter får ske på de ytor som respektive verksamhetsutövare disponerar för sin verksamhet genom hyresavtal med fastighetsägaren.

### 4.2 Krav på fordon inom Raus depå

Vägfordon (inkl. arbetsfordon och mopeder) ska ha lyse tänt vid färd. Vitt ljus fram och rött ljus bak.

Roterande varningsljus (saftblandare) ska ej användas vid färd.

### 4.3 Arbetsfordon, truckar m.fl. liknande fordon avsedda för interna transporter

Inom depån används arbetsfordon (truckar) för interna transporter. Respektive verksamhetsutövare (arbetsgivare) ansvarar för att sin personal givits behövlig utbildning samt instruktioner för att kunna utföra dessa transporter på ett säkert sätt och med ledning av bestämmelserna i bl.a. detta dokument.

- Arbetsfordon får endast föras in i säkerhetszonen i samband med passage över spår på för ändamålet avsedd övergång, samt kortvarigt i samband med färd utmed spår.
- Passage över spår ska ske skyndsamt, järnvägsfordon har företräde.
- Parkering och uppställning får ej ske inom säkerhetszonen och inte heller på områden med spärrmarkering (diagonala markeringar på vägen).
- Hastigheten vid framförande av fordonet ska anpassas efter rådande förhållanden (sikt, personer som uppehåller sig i närheten, järnvägsfordon m.m.) och får ej överstiga 20 km/h.

#### 4.3.1 Personals utbildning

Arbetsgivare som låter sin personal framföra fordon inne på depån är ansvarig för att personalen har utbildning och behörighet för detta.

I respektive verksamhetsutövares utbildning och information för dennes personal ska bl.a. följande tas upp:

- platser där framförande av fordon är olämpligt p.g.a. smalt utrymme mellan spår.
- varningssignalering vid portar och vissa vägkorsningar.
- vägmarkeringar och skyltar.
- sträckor med enkelriktad trafik.
- vändradie och platser lämpliga för vändning.
- att köra med last.
- rutiner i samband med olycka/tillbud.

#### 4.3.2 Saxliftar och andra höjbara arbetsplattformar

För saxliftar eller andra flyttbara, höjbara, arbetsplattformar finns lokala rutiner för hantering av dessa. I de fall dessa ägs av verksamhetsutövarna är det verksamhetsutövaren som ansvarar för att rutiner finns för att säkerställa ett säkert användande.

I de fall de ägs av Jernhusen så finns särskilda rutiner framtagna för respektive depå. Kontakta Teknisk förvaltare för att få tilldelning av lokala rutiner.



## 5 Särskilda elsäkerhetsanvisningar för järnvägsanläggning

### 5.1 Allmänt

För elutrustning och dess handhavande på arbetsplatsen gäller Elsäkerhetsverkets starkströmsföreskrifter. Vid arbete på eller i närheten av, samt vid transport över järnvägsspår, gäller dessutom särskilda elsäkerhetsföreskrifter.

Elinstallationer och reparationer, även tillfälliga, får endast utföras av behörig elinstallatör.

Elcentral får ej blockeras, det ska finnas minst 1,2 m fritt avstånd framför centralen.

### 5.2 Farligt område vid kontaktledning, Närområde

Högspänning kan ge överslag utan att man kommer i direkt beröring med en spänningsförande del. Av denna anledning finns begreppet närområde.

Närområdet vid kontaktledningsanläggningar (15 kV) är ett område 1,4 m från närmaste spänningsförande anläggningsdel.

Nedfallen eller nedriven kontaktledning ska alltid betraktas som livsfarlig och omedelbart larmas till Trafikverkets Trafikcentral för anläggningen, alternativt till SOS tfn 112.

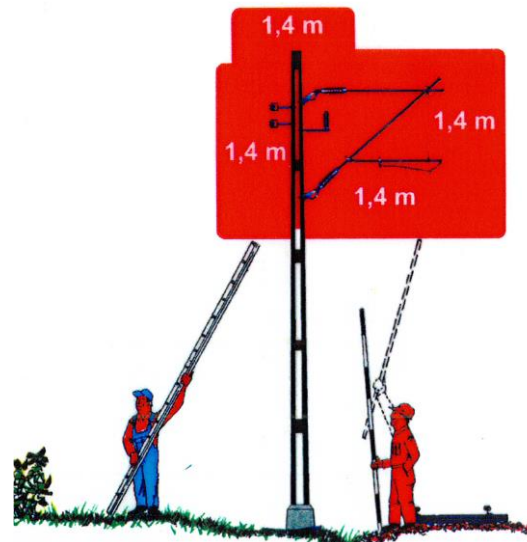


Fig: Närområde.

## 6 Olycks- och tillbudshantering

Vid behov av ambulans, polis eller räddningstjänst ska larm alltid gå till SOS 112. Inom anläggningen finns flera med kunskaper i första hjälpen. Genom att påkalla omgivningens uppmärksamhet kan du få sakkunnig hjälp.

Vid olycka ska du agera enligt följande:

- Rädda dem som är i uppenbar fara
- Vid behov av ambulans, larma direkt till 112 och meddela:
  - Vad som hänt
  - Var i anläggningen detta hänt
  - Om händelsen inträffat i närhet av kontaktledning
- Varna övriga så ej fler drabbas.
- Vid brand: Släck, om detta är möjligt.

Anledningen till att ringa 112 direkt vid behov av ambulans är att då kan sköterska på larmcentralen hjälpa till i räddningsarbete av den skadade.

Anmälan om olycka eller olyckstillbud ska även gå till Jernhusens kundservice för larmmottagning:

- 0771-11 10 11

Jernhusen ombesörjer att funktionen Olycksplatsansvarig och Faktainsamlare kallas till olycksplatsen. Dessa funktioner ansvarar för att säkra platsen och dokumentera vad som hänt.

**Inget på olycksplatsen får rubbas innan Olycksplatsansvarig lämnat röjningstillstånd, men undantag för akuta åtgärder som avser att rädda liv eller egendom.**

## 6.1 Eloycksfall

Olyckor orsakade av högspänning från kontaktledning (15kV) eller tågvärme (1000V) är allvarliga och kräver särskild aktsamhet. Person som skadats och som fortfarande befinner sig i farlig närhet av eller i beröring med strömförande anläggningsdel är att betrakta som strömförande.

Vid behov av omedelbar nödfrånkoppling av kontaktledningsanläggning kontaktas direkt Trafikverkets Trafikcentral Malmö, alternativt ring till SOS tfn 112.

Järnvägsfordon som spårat ur och kan stå i förbindelse med kontaktledning via strömavtagare eller tågvärmespanning via tågvärmekabel ska betraktas som strömförande.

## 6.2 Övriga säkerhetsföreskrifter

Anlitade entreprenör är skyldig att själv svara för sådana anordningar som arbetsmiljölagen föreskriver om arbetsplatsens skyddsberedskap, t ex förbandslåda.

## 6.3 Hjärtstartare

I Raus har Alstom flera hjärtstartare utplacerade. Dessa finns i mitten av verkstadshallen (sk midjan) samt utanför Alstoms lunchrum.

# 7 Kontakt

## Jernhusen

Vid frågor kring innehållet i detta dokument kontakta:

Chef Region Syd-Väst	08-410 626 00
Trafiksäkerhetssamordnare (TSS)	08-410 626 00

Kontaktperson för Jernhusens samordningsansvar enligt Arbetsmiljölagen:

Chef Region Syd-Väst	08-410 626 00
----------------------	---------------